

El empleo y las redes de oficinas en el sector bancario

Evolución 1999-2000

En el pasado ejercicio, los bancos españoles han reducido empleo, mientras que cajas y cooperativas lo han aumentado.

A 31 de diciembre de 2000 el sector bancario español ocupaba a 240.345 personas, prácticamente la misma cifra que a finales de 1999 (240.431 empleados). No obstante, la evolución es muy diferente en cada uno de los tres subsectores bancarios. Por un lado, los bancos españoles han continuado reduciendo empleo a lo largo del pasado ejercicio, reducción cifrada en 5.343 personas (un 4,2%), de manera que a finales del 2000 el número total de empleados de la banca ascendía a 122.861. Por su parte, las cajas de ahorros prosiguen la senda de expansión iniciada hace años: en el año 2000 han creado 4.617 empleos netos, cifra que equivale a un aumento del 4,7% y que ha situado el empleo total en este subsector en 102.989 personas. Finalmente, el subsector del crédito cooperativo ha registrado en este último año un crecimiento relativo similar al de las cajas (un 4,6%), con lo cual el número total de empleados ascendía a 14.495 a finales del 2000.

Las mismas tendencias se aplican a sus redes territoriales...

La evolución de las redes de oficinas presenta tendencias parecidas para cada una de las mencionadas categorías de entidades de crédito. En este sentido, a 31 de diciembre de 2000 los bancos españoles tenían abiertas 16.027 oficinas, 921 menos que un año antes, lo que supone un recorte del 5,4%. En cuanto a las cajas de ahorros, las variaciones son similares pero de signo contrario: sus redes de oficinas se han ampliado en 947 unidades, un 5,2% más, alcanzándose la cifra total de 19.297 sucursales. Las cooperativas de crédito también han expandido su red territorial en el último ejercicio en 144 oficinas, un 3,8% en términos relativos, abarcando un total de 3.888 oficinas a finales del 2000.

...con lo cual se mantiene estable el número medio de empleados por oficina.

El paralelismo que registra la evolución de empleo y redes de oficinas para cada uno de los tres subsectores analizados tiene como resultado que la respectiva ratio que mide el número medio de empleados por oficina sólo registre ligerísimas variaciones en el último año. Así, a finales del 2000, trabajaban una media de 7,7 empleados en cada oficina de banco; 5,3 empleados por oficina de caja de ahorros, y 3,7 empleados por oficina de cooperativa de crédito. Hay que tener en cuenta que el cómputo de estas ratios incluye los empleados de los servicios centrales.

EVOLUCIÓN DEL EMPLEO Y REDES DE OFICINAS EN EL SISTEMA BANCARIO. 1999-2000

A 31 de diciembre

	Empleados				Oficinas				Empleados por oficina	
	1999	2000	Variación	En %	1999	2000	Variación	En %	1999	2000
Bancos	128.204	122.861	-5.343	-4,2	16.948	16.027	-921	-5,4	7,6	7,7
Cajas de ahorros	98.372	102.989	4.617	4,7	18.350	19.297	947	5,2	5,4	5,3
Cooperativas de crédito	13.855	14.495	640	4,6	3.744	3.888	144	3,8	3,7	3,7
Total sector bancario	240.431	240.345	-86	0,0	39.042	39.212	170	0,4	6,2	6,1

FUENTES: AEB, CECA, Banco de España y elaboración propia.

Los tres primeros grupos bancarios acumulan el 90% de la disminución del empleo en el sector.

Por otra parte, el siguiente cuadro recoge las variaciones, también durante el último ejercicio, en el empleo y en las redes de oficinas de los principales grupos de bancos y de cajas de ahorros españoles, entendiendo como tales a las entidades matrices y sus filiales radicadas en España. Según este cuadro, los movimientos en personal y oficinas de los tres primeros grupos bancarios (Santander Central Hispano, BBVA y Popular) son responsables de más del 90% de la disminución del empleo en el sector de la banca en el 2000 y del 83% en lo que respecta a la reducción de oficinas.

EVOLUCIÓN DE LOS PRINCIPALES GRUPOS BANCARIOS ESPAÑOLES. 1999-2000

Oficinas y empleados de las entidades matrices y sus bancos filiales en España

A 31 de diciembre

	Empleados			Oficinas		
	1999	2000	Diferencia	1999	2000	Diferencia
Santander Central Hispano	42.848	40.528	-2.320	5.944	5.593	-351
BBVA	36.384	33.412	-2.972	4.370	3.889	-481
Banco Popular	11.272	11.703	431	1.988	2.054	66
Total principales grupos de bancos	90.504	85.643	-4.861	12.302	11.536	-766
"la Caixa"	19.128	20.377	1.249	4.259	4.489	230
Caja de Madrid	10.875	11.017	142	1.670	1.766	96
Caja de Cataluña	4.707	4.801	94	906	919	13
Total principales grupos de cajas	34.710	36.195	1.485	6.835	7.174	339

NOTAS: Bancos que componen el grupo Santander Central Hispano en España, a finales de 2000: Santander Central Hispano, Banesto, Santander Central Hispano Investment, Albacete, Patagon Internet Bank (antes, Open Bank), BSN Banif, HBF Banco Financiero, Vitoria, Desarrollo Económico Español, Banesto Banco de Emisiones y Alicantino de Comercio. No han tenido lugar cambios significativos en la composición del grupo en el año 2000.

Bancos que componen el grupo BBVA en España, a finales de 2000: BBVA, Uno-e (antes, B. Barcelona), BBV Privanza, Depositario BBV, Finanzia Banco de Crédito, Industrial de Bilbao, BBV Banco Financiación, Occidental, Promoción de Negocios, Banco de Crédito Local. En el año 2000, la entidad matriz ha absorbido las filiales Banca Catalana, B. Comercio, B. Alicante y B. Negocios Argentaria.

Bancos que componen el grupo Popular en España, a finales de 2000: Popular, Andalucía, Castilla, Crédito Balear, Galicia, Vasconia, Popular Hipotecario y Popular-e (creado en 2000).

En cuanto a las cajas de ahorros, sus grupos incluyen a las entidades matrices y a los bancos Herrero y Europa (en el caso de "la Caixa") y Altae (Caja Madrid). En el año 2000, Caja Madrid ha absorbido su filial bancaria Banca Jover, que a finales de 1999 contaba con 82 oficinas y 445 empleados.

FUENTES: AEB, CECA y elaboración propia.

Las primeras cajas de ahorros incluyen filiales bancarias en sus grupos.

En cuanto a las cajas de ahorros, hay que tener en cuenta que tanto "la Caixa" como Caja de Madrid cuentan con filiales de naturaleza bancaria en su grupo, por lo cual las variaciones en el número de empleados y oficinas de sus grupos no son directamente comparables con las del conjunto del sector del ahorro. En este sentido, la mayor distorsión en la evolución del último ejercicio procede de Caja de Madrid que en el año 2000 ha absorbido su filial Banca Jover y por lo tanto ha integrado la red y plantilla de este banco en las de la entidad de ahorro. Esta operación provoca a nivel sectorial un traspaso de oficinas y empleados de la banca a las cajas de ahorros que lógicamente no se refleja en la variación anual a nivel de grupo que recoge el cuadro adjunto. Si consideramos sólo la entidad individual, Caja de Madrid ha aumentado su red territorial y su plantilla en 178 oficinas y 577 empleados, respectivamente.

Análisis retrospectivo

Se presenta la evolución del empleo y oficinas desde 1975.

El siguiente cuadro recoge la evolución del empleo y redes territoriales en el sector bancario desde 1975, desglosada por subsectores, y también la evolución de la ratio que relaciona número de empleados y oficinas. Asimismo, se presenta de manera gráfica la evolución de las dos variables estudiadas en bancos y en cajas de ahorros con el fin de facilitar la obtención de conclusiones.

EVOLUCIÓN DEL NÚMERO DE EMPLEADOS Y OFICINAS. 1975-2000

A 31 de diciembre

	Empleados				Oficinas				Empleados por oficina		
	Bancos	Cajas de ahorros	Cooperativas	Total	Bancos	Cajas de ahorros	Cooperativas	Total	Bancos	Cajas de ahorros	Cooperativas
1975	155.428	33.172	–	188.600	7.569	6.365	2.033	15.967	20,5	5,2	–
1976	165.229	36.999	–	202.228	9.093	6.818	2.137	18.048	18,2	5,4	–
1977	171.238	40.277	–	211.515	10.205	7.206	2.277	19.688	16,8	5,6	–
1978	175.774	42.403	–	218.177	11.095	7.512	2.398	21.005	15,8	5,6	–
1979	179.382	45.320	–	224.702	12.235	7.807	2.523	22.565	14,7	5,8	–
1980	180.274	49.040	9.731	239.045	13.223	8.198	2.668	24.089	13,6	6,0	3,6
1981	177.230	51.444	10.347	239.021	14.290	8.872	2.841	26.003	12,4	5,8	3,6
1982	175.757	57.304	10.866	243.927	15.374	9.574	3.048	27.996	11,4	6,0	3,6
1983	172.580	59.481	10.880	242.941	16.046	10.081	3.197	29.324	10,8	5,9	3,4
1984	168.888	61.168	10.896	240.952	16.399	10.477	3.315	30.191	10,3	5,8	3,3
1985	163.591	63.213	10.823	237.627	16.568	10.854	3.350	30.772	9,9	5,8	3,2
1986	159.342	65.196	10.225	234.763	16.471	11.306	3.382	31.159	9,7	5,8	3,0
1987	156.986	66.488	10.153	233.627	16.449	11.711	3.248	31.408	9,5	5,7	3,1
1988	156.484	70.590	9.674	236.748	16.651	12.308	3.029	31.988	9,4	5,7	3,2
1989	157.056	74.960	9.592	241.608	16.623	13.158	2.890	32.671	9,4	5,7	3,3
1990	158.160	76.878	9.968	245.006	16.835	13.685	2.919	33.439	9,4	5,6	3,4
1991	165.939	78.902	10.643	255.484	17.923	13.944	3.018	34.885	9,3	5,7	3,5
1992	158.570	82.997	11.016	252.583	18.154	14.123	3.080	35.357	8,7	5,9	3,6
1993	153.638	83.349	11.225	248.212	17.713	14.264	3.072	35.049	8,7	5,8	3,7
1994	150.624	84.552	11.195	246.371	17.405	14.595	3.107	35.107	8,7	5,8	3,6
1995	147.452	84.866	11.626	243.944	17.841	15.010	3.195	36.046	8,3	5,7	3,6
1996	141.640	88.081	12.024	241.745	17.657	15.874	3.311	36.842	8,0	5,5	3,6
1997	138.386	90.853	12.804	242.043	17.727	16.647	3.468	37.842	7,8	5,5	3,7
1998	133.899	94.846	13.292	242.037	17.593	17.598	3.607	38.798	7,6	5,4	3,7
1999	128.204	98.372	13.855	240.431	16.948	18.350	3.744	39.042	7,6	5,4	3,7
2000	122.861	102.989	14.495	240.345	16.027	19.297	3.888	39.212	7,7	5,3	3,7

NOTA: Desde 1991, en los bancos se incluyen los datos correspondientes a Caja Postal y a las entidades de crédito oficial, con un total de 680 oficinas y 6.838 empleados (en 1991). Con anterioridad a esta fecha, no se recogían en ninguna de las series.

FUENTES: AEB, CECA, Banco de España y elaboración propia.

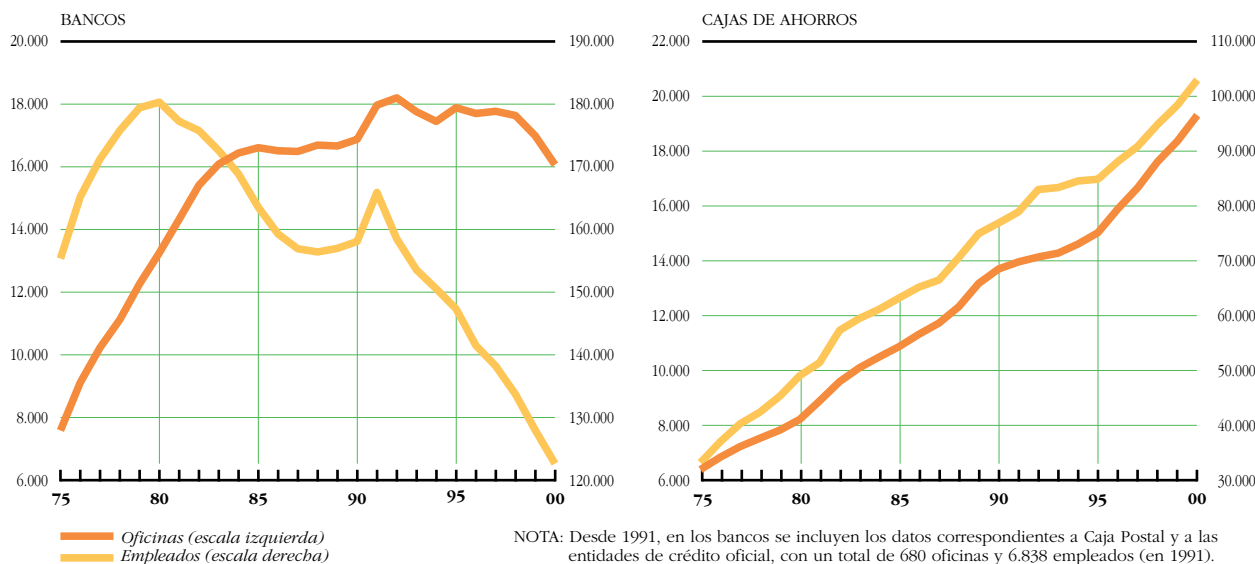
Las cajas de ahorros han triplicado su empleo y su red desde 1975...

En este periodo, y en cuanto a la primera de las variables mencionadas, el empleo de la banca se ha reducido en 32.567 personas (un 21%), mientras que el de las cajas ha aumentado en cerca de 70.000 personas, triplicando la cifra inicial. Por su parte, el empleo de las cooperativas de

crédito ha crecido un 49% desde 1980 (4.764 personas). Las respectivas evoluciones también presentan notables diferencias y, por su mayor relevancia, el análisis se centrará a partir de ahora en bancos y cajas de ahorros.

EVOLUCIÓN COMPARADA DEL NÚMERO DE OFICINAS Y EMPLEADOS. 1975-2000

A 31 de diciembre



...crecimiento que se ha hecho de forma gradual debido a la también progresiva liberalización de sus posibilidades de expansión.

En el caso de las cajas de ahorros, y según queda perfectamente reflejado en el gráfico adjunto, ambas variables crecen en progresión lineal y de forma paralela, hasta el punto que tanto el número de empleados como el de oficinas se ha multiplicado por poco más de tres en el periodo comprendido entre 1975 y 2000. Además, la ratio que mide el número medio de empleados por oficina es prácticamente la misma al inicio y final del periodo (5,2 y 5,3, respectivamente), lo cual corrobora esta idea. El hecho de que la legislación sobre la expansión territorial de las cajas de ahorros fuera liberalizada de forma progresiva ha contribuido sin duda alguna a que el proceso de apertura de oficinas en el sector de las cajas se haya desarrollado asimismo gradualmente. Recordemos, en este sentido, que en 1975 se liberalizó la expansión de las cajas de ahorros en el ámbito de su provincia de origen, territorio que se ampliaría al de su comunidad autónoma en 1979, no obteniendo la total libertad de expansión hasta comienzos de 1989.

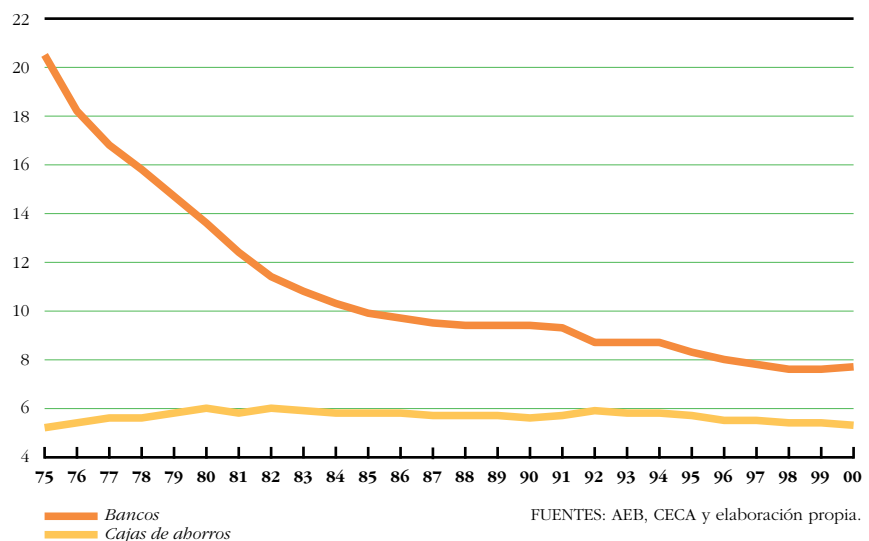
Los bancos españoles empezaron a reducir empleo en 1980.

Por el contrario, las series correspondientes a la banca presentan otro tipo de comportamiento. En cuanto al empleo, el gráfico anterior muestra cuatro etapas distintas en las que se alternan crecimientos y reducciones de plantilla. Así, entre 1975-1980 se produce un incremento de 24.846 empleados, alcanzándose en 1980 la cifra máxima de empleo (180.274 empleados). A partir de 1980 se inicia el proceso de reducción de empleo, teniendo lugar hasta 1988 una disminución de 23.790 empleados. Este periodo coincide en buena parte con las crisis bancarias de los

ochenta que implicaron una importante reestructuración del sector. La tendencia a la baja fue brevemente interrumpida en los últimos años de la década de los ochenta en que se registró un leve crecimiento del empleo (incremento de 1.676 empleados entre 1988 y 1990). A partir de 1991, y coincidiendo con el inicio del proceso de contracción de los márgenes financieros, el número de empleados de la banca vuelve a descender de forma acusada, de manera que entre 1991 y 2000 la reducción es de 43.078 empleados. Hay que señalar que las series relativas a los bancos muestran una discontinuidad en 1991, ya que a partir de este año incorporan los datos de la Caja Postal y las antiguas entidades de crédito oficial.

EVOLUCIÓN DEL NÚMERO DE EMPLEADOS POR OFICINA. 1975-2000

A 31 de diciembre



La expansión territorial de la banca se concentra en el periodo 1975-1983...

En cuanto a la evolución de las redes territoriales de la banca, el gráfico refleja un crecimiento muy acelerado entre 1975 y 1983, periodo durante el cual los bancos abrieron un total de 8.477 oficinas. Como causa de esta rápida expansión cabe apuntar que en 1974 se liberalizó totalmente la apertura de sucursales bancarias por todo el territorio español, posibilidad que los bancos aprovecharon de manera decidida e inmediata. Posteriormente, el crecimiento se ralentiza, alternándose variaciones de distinto signo en los años comprendidos entre 1984 y 1997. A partir de 1997 parece que se haya consolidado una tendencia a la baja, de manera que el número de oficinas de los bancos existente a finales del 2000 (16.027 oficinas) es muy similar al que ya había en 1983 (16.046 oficinas). Por otra parte, y a diferencia de lo ocurrido en el subsector de las cajas de ahorros, no se advierte correlación en la evolución de empleados y oficinas de los bancos a lo largo del periodo estudiado, observándose intervalos de expansión territorial que han coincidido con reducciones de empleo.

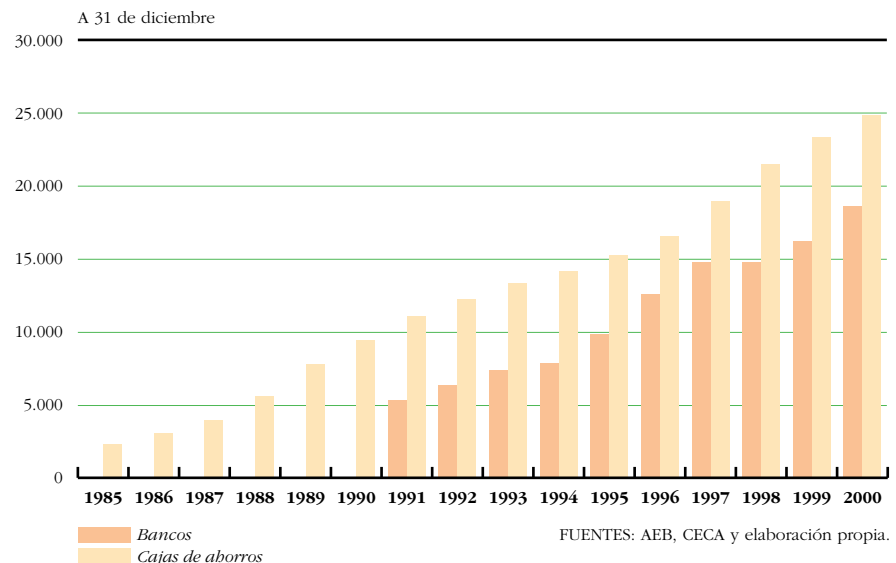
...por lo cual, a diferencia de las cajas de ahorros cuya expansión fue posterior, no se compaginó con la introducción masiva de las nuevas tecnologías.

Las cajas también han sido más activas en el desarrollo de su red de autoservicio.

El diferente patrón de expansión de redes territoriales que han implementado bancos y cajas de ahorros, vinculado como ya se ha dicho a la distinta evolución de la legislación sobre este tema, tiene una implicación estratégica fundamental: la expansión geográfica de los bancos, más temprana, tuvo lugar antes de la introducción generalizada de las nuevas tecnologías que redujeron la carga del trabajo administrativo en las oficinas bancarias. Por el contrario, las cajas de ahorros compaginaron expansión geográfica con innovación tecnológica, por lo cual dicho crecimiento pudo hacerse, como ya se ha visto, con unas plantillas mucho más ajustadas. En consecuencia, a principios de los noventa, las necesidades de reestructuración de los bancos eran muy superiores a las de las cajas de ahorros. Así lo pone también de manifiesto la evolución del indicador que mide el número de empleados por oficina en el subsector de la banca que ha pasado de una media de 20,5 empleados por oficina en 1975 a 7,7 a finales del 2000, estando aún bastante por encima de la media registrada por las cajas de ahorros (5,3 empleados por oficina).

La evolución comparada del parque de cajeros automáticos de bancos y cajas de ahorros que ofrece el siguiente gráfico ahonda en la misma dirección. Las cajas de ahorros fueron mucho más precoces en el desarrollo de sistemas de autoservicio que les permitieran reducir la carga de trabajo administrativo de las oficinas. Y, aún en la actualidad, la dotación de cajeros automáticos de las cajas es notablemente superior a la de los bancos, acumulando el 57% del total.

EVOLUCIÓN DEL NÚMERO DE CAJEROS AUTOMÁTICOS



Las fusiones bancarias de los noventa impulsan la reestructuración del sector

A principios de los noventa, las necesidades de reestructuración eran superiores en la banca.

Se acaba de comentar que a principios de la década de los noventa era patente la necesidad de abordar una reestructuración en la banca española. La ola de fusiones que ha transformado al sector desde finales de los ochenta ha sido en parte la respuesta a esta necesidad y a su vez el desencadenante del ajuste estructural emprendido por las entidades fusionadas que, entre otros aspectos, han llevado a cabo una notable reducción de sus plantillas y redes de oficinas.

El proceso de fusiones desencadena los mayores ajustes en el sector bancario.

En este sentido, y según muestra el siguiente cuadro, los dos primeros grupos bancarios españoles, Santander Central Hispano y BBVA, han reducido su empleo en España en 37.722 personas desde 1991 (lo que representa el 87,6% de la reducción contabilizada por el conjunto de la banca), y han recortado sus redes territoriales en 2.959 oficinas, bastante por encima de la reducción total en el sector. Este cómputo se realiza en base a todas las entidades matrices y filiales bancarias españolas que integraban cada uno de los grupos fusionados en cada una de las fechas. Por otra parte, se toma como referencia 1991 por ser el año en que se incorporan a la serie los datos correspondientes a Caja Postal y entidades de crédito oficial que pasarían a formar parte de Argentaria.

EVOLUCIÓN DE LOS PRINCIPALES GRUPOS BANCARIOS ESPAÑOLES. 1991-2000 Oficinas y empleados de las entidades matrices y sus bancos en España

A 31 de diciembre

EMPLEADOS	1991	2000	Variación	De la cual: por venta de filiales (*)
Santander Central Hispano	67.380	40.528	-26.852	-6.424
BBVA	44.282	33.412	-10.870	-507
Santander Central Hispano + BBVA (1)	111.662	73.940	-37.722	-6.931
Total banca (2)	165.939	122.861	-43.078	
% (1)/(2)			87,6	
OFICINAS	1991	2000	Variación	De la cual: por venta de filiales (*)
Santander Central Hispano	8.422	5.593	-2.829	-1.150
BBVA	4.019	3.889	-130	-74
Santander Central Hispano + BBVA (1)	12.441	9.482	-2.959	-1.224
Total banca (2)	17.923	16.027	-1.896	
% (1)/(2)			156,1	

NOTA: (*) Filiales vendidas: Santander Central Hispano: Banco de Murcia, Banco de Jerez, Banco Gallego, Banco de Granada, Banco de Valencia y la red del Banco de Fomento. BBVA: Banco Industrial del Mediterráneo y Banco Simeón.

FUENTES: AEB y elaboración propia.

El grupo Santander Central Hispano ha reducido su empleo un 40% desde 1991.

El grupo Santander Central Hispano es el que ha realizado un mayor ajuste, ya que en este periodo su plantilla se ha reducido en 26.852 empleados (casi un 40%) y su red en 2.829 oficinas (un 33,6%). Una parte de esta reducción (6.424 empleados y 1.150 oficinas) deriva de la venta de algunos de sus bancos filiales a otras entidades de crédito en el marco de la reforma practicada en la composición de su grupo. Los recortes han

sido algo menores en el caso del BBVA, especialmente en lo que se refiere a la red territorial, y también es bastante inferior el ajuste procedente de venta de filiales.

Los programas de prejubilaciones anticipadas se están financiando con cargo a las reservas de libre disposición...

Hay que señalar también que las reestructuraciones de plantillas se están llevando a cabo mediante programas de prejubilaciones anticipadas y acudiéndose habitualmente a las reservas de libre disposición para financiarlos en lugar de cargar el coste a la cuenta de resultados anual. Hasta el momento, los grupos Santander Central Hispano y BBVA han recurrido ampliamente a esta fórmula para financiar sus diversos planes de reestructuración, habiendo cargado a reservas 373.915 millones de pesetas y 266.526 millones de pesetas, respectivamente, en el periodo 1993-2000. Los reajustes realizados en el 2000 por ambos grupos han supuesto un cargo neto total a reservas de casi 170.000 millones de pesetas.

...aunque el Banco de España quiere poner fin a este tipo de financiación.

Por otra parte, estos dos grupos tienen aún en marcha planes que incluyen recortes adicionales de plantilla a través de bajas incentivadas y prejubilaciones. No obstante, el alcance efectivo de estos planes dependerá en gran medida de las negociaciones que mantienen con el Banco de España para que éste les autorice su financiación con cargo a reservas. En este sentido, el banco emisor anunció a finales del 2000 su intención de poner fin a las autorizaciones que venía concediendo hasta el momento de forma automática para pasar a aplicar un sistema de análisis caso por caso, en el que la aplicación de reservas sólo será autorizada si se puede justificar técnicamente por una reestructuración real, como un cambio de sistemas o el cierre de oficinas.

Las cajas de ahorros se expanden fuera de sus territorios históricos

En la pasada década, la expansión territorial de las cajas de ahorros se ha desarrollado fuera de sus comunidades autónomas de origen.

En cuanto al sector de las cajas de ahorros, la política de expansión desarrollada por estas entidades en la última década está directamente relacionada con el decreto que, a finales de 1988, suprimió las restricciones a la apertura de oficinas que aún subsistían para las mismas. Este proceso de expansión responde, por lo tanto, a una política de crecimiento y de diversificación geográfica. Así, a finales de 1988, menos del 6% de la cifra total de oficinas de las cajas de ahorros estaban situadas fuera de sus comunidades autónomas de origen. A finales de 1991, este porcentaje se había casi duplicado, ascendiendo al 11,3%. Y, a 31 de diciembre de 2000, ya existían 5.416 oficinas de cajas de ahorros en territorios de expansión, que equivalen al 28% del total de la red. Cabe señalar que una parte del incremento de la red de oficinas de las cajas de ahorros proviene de la adquisición de redes bancarias.

Las tres primeras cajas concentran el 54% de la expansión del sector.

Por otra parte, el proceso de expansión de las cajas de ahorros está siendo llevado a cabo, sobre todo, por las entidades de mayor tamaño. Desde finales de 1991, las tres primeras cajas han ampliado sus redes en 2.898 oficinas, lo que representa el 54,1% del crecimiento total. Y la primera entidad, "la Caixa", es responsable del 36% de toda la expansión. Se trata en este caso de datos relativos sólo a las entidades matrices. Los porcentajes son muy similares si la variable utilizada son los empleados.

EVOLUCIÓN DE LOS PRINCIPALES GRUPOS DE CAJAS DE AHORROS. 1991-2000

Oficinas y empleados de las entidades matrices y sus filiales bancarias en España

A 31 de diciembre

	Empleados			Oficinas		
	1991	2000	Diferencia	1991	2000	Diferencia
"la Caixa" (*)	10.526	20.377	9.851	2.296	4.489	2.193
Caja de Madrid (**)	8.628	11.017	2.389	1.160	1.766	606
Caja de Cataluña	3.322	4.801	1.479	644	919	275
Total 3 grupos	22.476	36.195	13.719	4.100	7.174	3.074
Total 3 cajas (sólo entidades matrices)	21.792	34.879	13.087	4.011	6.909	2.898
Total sector cajas de ahorro (2)	78.902	102.989	24.087	13.944	19.297	5.353
% variación cajas sobre total del sector			54,3			54,1

NOTAS: (*) En el año 2000 incluye 1.251 empleados y 262 oficinas pertenecientes a sus filiales bancarias españolas Banco Herrero y Banco de Europa. En 1991 "la Caixa" no tenía bancos filiales.

(**) En el año 2000 incluye 65 empleados y 2 oficinas del banco filial Altae, anteriormente denominado Banco de Crédito y Ahorro, el cual ya formaba parte del grupo Caja de Madrid en 1991 con un total de 684 empleados y 89 oficinas.

FUENTES: CECA y elaboración propia.

Incidencia en la productividad y eficiencia

Los ajustes practicados por la banca han contribuido a mejorar en mayor grado sus ratios de productividad.

Las tendencias contrapuestas que muestran bancos y cajas de ahorros en cuanto a la evolución del empleo han permitido a la banca alcanzar la distancia que la separaba de las cajas de ahorros en términos de productividad por empleado, medida ésta como la suma de recursos ajenos y créditos por empleado. Así, tal y como muestra el cuadro que figura a continuación, en 1991 este indicador era para las cajas un 28,5% superior al de los bancos, mientras que en el año 2000 los bancos ya superaban a las cajas en productividad por empleado. Asimismo, se comprueba cómo la banca ha conseguido aumentar en mayor medida la productividad por oficina. La conclusión es, pues, que el mayor crecimiento acumulado de la actividad de las cajas de ahorros durante el periodo de referencia (un 175% frente a un 106% en la banca) no ha sido suficiente para compensar, en términos de productividad, el efecto derivado de su expansión territorial.

EVOLUCIÓN DE LA PRODUCTIVIDAD: ACTIVIDAD (RECURSOS AJENOS + CRÉDITOS) POR EMPLEADO Y OFICINA

A 31 de diciembre, en millones de pesetas

	1991	2000	Variación acumulada 2000-1991 (%)
Bancos			
Actividad por empleado	326	905	178,0
Actividad por oficina	3.014	6.937	130,2
<i>Variación actividad</i>			<i>105,8</i>
Cajas de ahorros			
Actividad por empleado	419	884	111,1
Actividad por oficina	2.370	4.717	99,1
<i>Variación actividad</i>			<i>175,5</i>

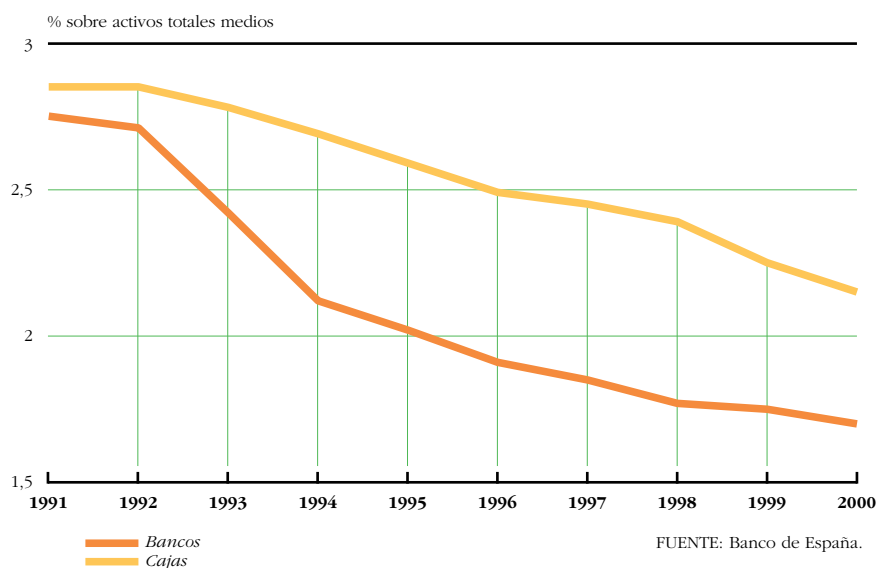
FUENTES: AEB, CECA y elaboración propia.

También es interesante analizar el impacto de las distintas estrategias de bancos y cajas de ahorros en cuanto a plantillas y redes de oficinas en sus respectivas cuentas de resultados.

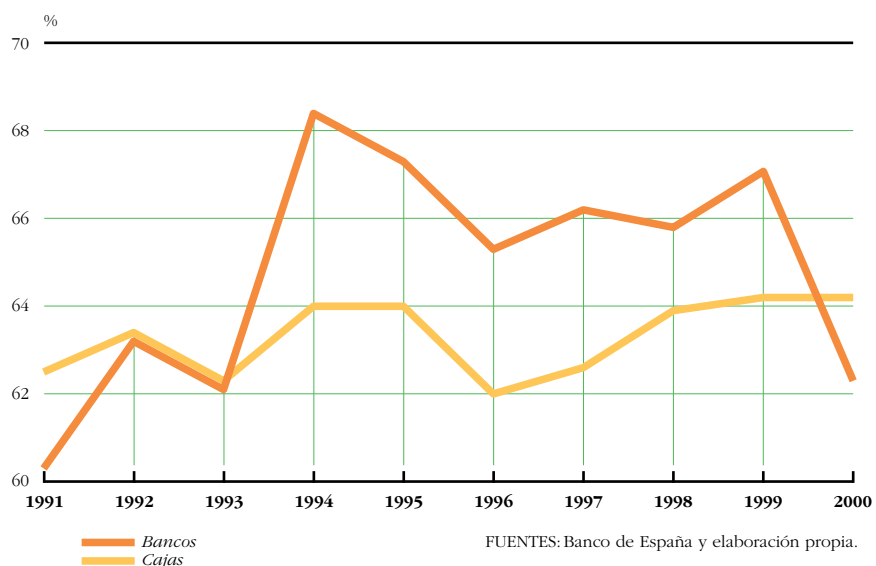
Bancos y cajas de ahorros han reducido el peso de sus gastos de explotación...

El primer gráfico muestra la evolución de los gastos de explotación, expresados como porcentaje sobre los activos totales medios, en el periodo 1991-2000. Se observa una pérdida de peso de los costes de explotación en la cuenta de resultados, bastante más acusada en el caso de los bancos, para los cuales esta ratio se ha reducido del 2,75% al 1,70%. En el mismo periodo y para las cajas de ahorros, dicho indicador ha pasado del 2,85% al 2,15%. Hay que señalar que los costes de las cajas de ahorros recogen el efecto de su expansión, aunque disminuyen por el aumento de actividad que conlleva la misma.

EVOLUCIÓN DE LOS GASTOS DE EXPLOTACIÓN



EVOLUCIÓN DE LA RATIO DE EFICIENCIA



...aunque no han conseguido mejorar las ratios de eficiencia obtenidas a principios de los noventa.

De todos modos, y a pesar del control que las entidades de depósito han ejercido sobre sus costes de explotación en esta última década, éste no ha sido suficiente para rebajar su ratio de eficiencia, indicador que mide la parte de los ingresos ordinarios netos de explotación que es absorbida por los costes de explotación. Por el contrario, esta ratio ha empeorado, tanto en bancos como en cajas de ahorros, reflejando el hecho de que la disminución de los costes de explotación no ha sido suficiente para compensar la fuerte reducción experimentada por los márgenes financieros de las entidades, en un clima de intensa competencia y de descenso de los tipos de interés que ha caracterizado al sector en este periodo. En el ejercicio 2000, la ratio de la banca se sitúa en un 62,3% y presenta una notable mejora de eficiencia con relación a la conseguida un año antes, un 67,1% si bien por debajo de la alcanzada en 1991 (un 60,3%). Por su parte, las cajas de ahorros han repetido la misma ratio de eficiencia que en 1999, un 64,2%, que también se compara negativamente con relación al obtenido en 1991, un 62,5%.

Comparación con los principales países de la Unión Europea

En la mayoría de países de la Unión Europea el empleo bancario está disminuyendo...

El cuadro que figura a continuación recoge la evolución del número de empleados y de oficinas en los principales países de la Unión Europea en la última década. En materia de empleo, se observa una tendencia generalizada hacia la reducción de plantillas. Sólo en Alemania y en los Países Bajos se registra un aumento de la ocupación en el mencionado periodo que, en el caso de Alemania, obedece en gran parte a la bancarización de la antigua RDA. En cuanto a las reducciones de personal bancario, dos países destacan entre los demás: Reino Unido y Finlandia.

PRINCIPALES PAÍSES DE LA UNIÓN EUROPEA: EVOLUCIÓN DE EMPLEADOS Y OFICINAS

A 31 de diciembre

	Empleados				Oficinas			
	1990	2000	Variación	En %	1990	2000	Variación	En %
Reino Unido	456.782	386.757	-70.025	-15,3	20.028	14.422	-5.606	-28,0
Finlandia	50.492	29.496	-20.996	-41,6	3.301	1.550	-1.751	-53,0
Italia	352.412	338.751	-13.661	-3,9	17.721	28.177	10.456	59,0
Francia (*)	399.099	385.885	-13.214	-3,3	25.742	25.657	-85	-0,3
España (**)	252.607	240.345	-12.262	-4,9	34.074	39.212	5.138	15,1
Portugal	65.262	56.859	-8.403	-12,9	3.132	5.328	2.196	70,1
Suecia	45.329	40.525	-4.804	-10,6	3.251	2.027	-1.224	-37,6
Bélgica	81.027	76.364	-4.663	-5,8	8.931	6.610	-2.321	-26,0
Países Bajos	120.600	128.850	8.250	6,8	7.920	5.699	-2.221	-28,0
Alemania	697.500	759.900	62.400	8,9	48.133	46.218	-1.915	-4,0

NOTAS: (*) La cifra de empleados corresponde a 1999.

(**) En el año 1990 se incluyen Caja Postal y las entidades de crédito oficial.

FUENTE: Servicio de Estudios de "la Caixa".

...siendo especialmente relevantes los recortes en el Reino Unido y Finlandia.

El mayor recorte en cifras absolutas (más de setenta mil empleos en la última década) ha tenido lugar en el Reino Unido, país que goza de mayor flexibilidad laboral en relación con la Europa continental y cuyas entidades bancarias abordaron a finales de la década de los ochenta un

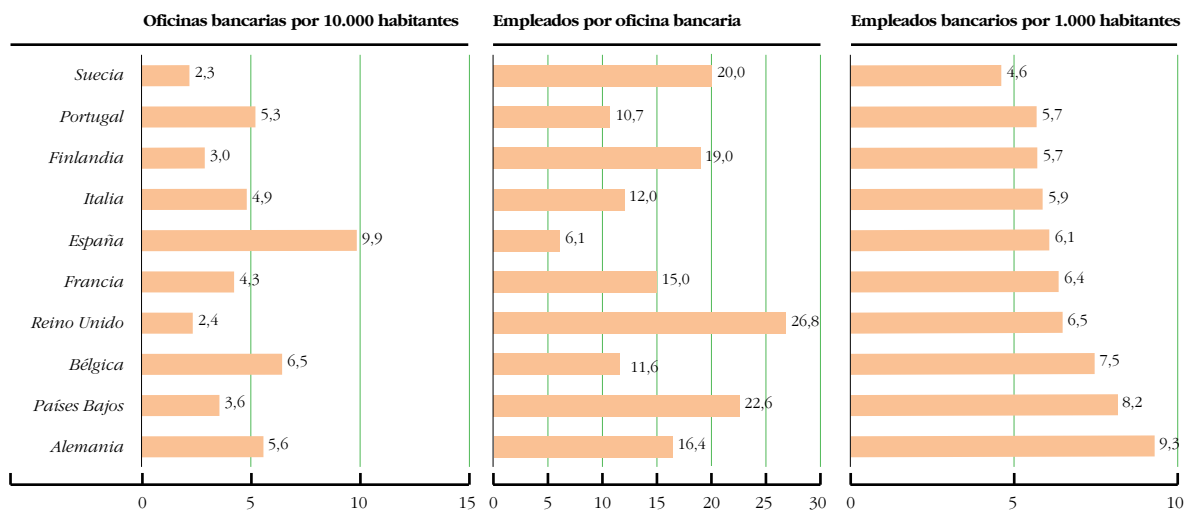
severo proceso de reducción de costes. En este sentido, se observa también una significativa reducción en el número de oficinas bancarias británicas. Asimismo, en Finlandia el empleo bancario se ha contraído un 41,6% en el mismo periodo, equivalente a casi 21.000 puestos de trabajo. En este caso, la reducción refleja la profunda reestructuración que tuvo lugar en este país como consecuencia de la importante crisis que afectó al sector bancario en el periodo 1991-1995 y que tiene su correspondencia con el cierre de más de la mitad de las oficinas bancarias existentes a principios de los noventa.

También se están reduciendo significativamente las redes de oficinas, con la excepción de Portugal, Italia y España.

En cuanto al número de oficinas, si bien la mayoría de países europeos muestran significativas disminuciones, hay tres países donde el crecimiento de sus redes territoriales es ciertamente relevante. Se trata de Italia, Portugal y España, y en los tres casos existen razones objetivas que justifican dicha tendencia. Así, en lo que respecta a Italia, la explicación está en la tardía liberalización de la capacidad de expansión geográfica, que no llegó hasta 1990. Similar situación es la de Portugal, donde la modernización del sistema bancario data también de principios de la mencionada década y, en el caso español, ya se ha comentado que el aumento de oficinas es atribuible a las cajas de ahorros, que no pudieron expandirse fuera de sus territorios de origen hasta 1989.

SERVICIO BANCARIO: COMPARACIÓN EUROPEA

A 31 de diciembre de 2000



FUENTE: Servicio de Estudios de "la Caixa".

Los sistemas bancarios del Reino Unido y de España ejemplifican dos estructuras contrapuestas de servicio bancario.

Por otra parte, el anterior gráfico muestra para los mismos países las principales ratios de servicio bancario, que miden el número de oficinas y de empleados con la población total así como la media de empleados por cada oficina. De dicha comparación se deduce la existencia de dos estructuras contrapuestas. Por un lado, están los sistemas bancarios de menor densidad de oficinas, pero donde éstas son de gran tamaño, cuyos ejemplos más claros se encuentran en los Países Bajos, Suecia y, sobre todo, en el Reino Unido, país donde sólo hay 2,4 oficinas por cada 10.000 habitantes, pero cada oficina tiene una media de cerca de 27 empleados.

En el otro extremo se encuentran Bélgica y, especialmente, España, sistemas bancarios caracterizados por una alta densidad de oficinas pero de dimensiones reducidas. En el caso de España, se contabilizan 9,9 oficinas por cada 10.000 habitantes, aunque en cada una trabaja una media de sólo 6,1 empleados. Como resultado de este contraste, la relación entre empleados bancarios y población total es mucho más homogénea entre los diferentes países, lo cual hace más difícil afirmar que unos países estén más «bancarizados» que los demás.