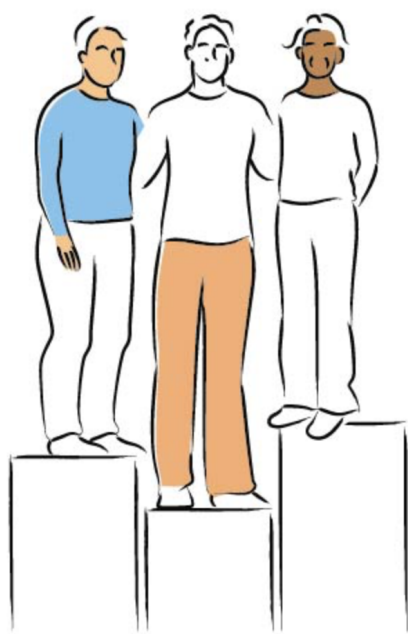


Guia ràpida de mesures de conciliació a Banc Sabadell



IGUALTAT · EQUITAT



PERMISOS I LLICÈNCIES DE CARÀCTER GENERAL

1. Matrimoni / parella de fet

- Permís retribuït
- 15 dies naturals en cas de matrimoni o constitució de parella de fet de la persona treballadora, a comptar a partir de l'endemà hàbil a la celebració de la cerimònia.
- El dia de la cerimònia de matrimoni o constitució de parella de fet d'ascendents, descendents i col·laterals fins al 3r grau de consanguinitat o afinitat.

2. Defunció, accident, malaltia greu, intervenció quirúrgica amb o sense hospitalització que precisi repòs domiciliari, de familiars fins al 2n grau de consanguinitat o afinitat.

- Permís retribuït.
- 2 dies laborables, ampliables a 4 si cal desplaçament que obligui a pernoctar fora de la seva localitat.
- Per mort de cònjuge 3 dies laborables, que es poden ampliar a 5 quan s'hagi de pernoctar fora de la localitat.
- Per mort de descendents 5 dies.

3. Mudança (fins i tot les realitzades dins de la mateixa localitat).

- Permís retribuït.
- 2 dies laborables.
- 3 dies laborables si la mudança es realitza a o des de localitats situades fora de la península.

4. Acompanyament de familiars (fills/filles menors de 16 anys o majors de 1er grau de consanguinitat o afinitat que no puguin valer-se per si mateixos) a serveis d'assistència sanitària.

- Permís no retribuït.
- Pel temps indispensable per a la visita sanitària.
- S'acordaran mecanismes de compensació horària.



PERMISOS I LLICÈNCIES DE MATERNITAT I PATERNITAT

1. Preparació al part i tràmits d'adopció i acolliment

- Permís retribuït.
- Naixement: pel temps indispensable per a la realització dels exàmens prenatals i tècniques de preparació al part
- Adopció: pel temps indispensable per a l'assistència a les sessions d'informació, preparació i realització d'exàmens psicològics i socials.

2. Permís per naixement

Durant 2020

- La mare biològica: 16 setmanes, ampliables en 2 més en el supòsit de part múltiple, per cada fill o filla, a partir del segon i en el supòsit de discapacitat del nascut/nascuda.
- Les 6 setmanes posteriors al part són de gaudi obligatori per a la mare.
- L'altre progenitor/progenitora: 12 setmanes de les quals les 4 primeres són obligatòries després del naixement. La resta podran gaudir-se fins que el noutat/a compleixi 12 mesos.
- Setmanes no obligatòries: La mare pot cedir a l'altre progenitor per al seu gaudi fins a 2 setmanes del període de suspensió no obligatori, bé de manera simultània o successiva amb el seu.

A partir de gener del 2021

- Tots dos progenitors/progenitores: 16 setmanes, ampliables en 2 més en el supòsit de part múltiple, per cada fill o filla, a partir del segon i en el supòsit de discapacitat del nascut/a.
 - Les 6 setmanes posteriors al part són obligatòries per a tots dos.
 - Setmanes no obligatòries: No són transferibles i podran gaudir-se, a voluntat dels progenitors, en períodes setmanals a gaudir de forma acumulada o interrompuda i exercitar-se des de la finalització de la suspensió obligatòria posterior al part, fins que el/la menor compleixi els 12 mesos.
- **Particularitats generals:**
- Parts múltiples i naixement de fill/filla amb discapacitat: La suspensió del contracte s'incrementarà dues setmanes a repartir, una per cadascun dels progenitors, en el cas de famílies de dues progenitores/progenitors. En les famílies monoparentals, gaudiran de les dues setmanes.
 - La mare biològica podrà anticipar fins a 4 de les setmanes no obligatòries per a gaudir-les abans del part.
 - Les setmanes de suspensió no obligatòries podràs gaudir-les a jornada parcial previ acord amb el Banc, fet que ampliarà proporcionalment la durada del permís segons el percentatge de jornada que es realitzi. El gaudi del permís a jornada parcial serà ininterromput i només podrà modificar-se per nou acord motivat per causes de salut pròpies o del menor. Hauràs de comunicar la teva decisió al Banc amb 15 dies d'antelació com a mínim.
 - En els casos de part prematur amb falta de pes, o que el/la nounat/a requereixi hospitalització a continuació del part durant un període superior a set dies, el període de suspensió s'ampliarà en tants dies com com duri l'hospitalització, amb un màxim de tretze setmanes addicionals. Addicionalment, i en el cas de naixement de nounats amb un pes inferior a 1.500 g., el permís de naixement s'ampliarà en dues setmanes més, prèvia presentació del corresponent informe mèdic davant la Seguretat Social. Si aquest pes es troba entre 1.500 g. i 2.200 g., es presentarà informe mèdic davant la Seguretat Social i serà l'Equip de Valoració Específica qui determini el temps addicional de permís maternal.
 - Durant aquest permís, el Banc, sempre que ho sol·licitis, i pel correu electrònic oae@bancsabadell.com, t'han de facilitar l'accés a les activitats formatives del BSCampus. En el cas d'accions formatives presencials, si es produís un accident "in itinere" o en el centre de formació, aquest no estaria coberta per la mútua d'accidents.
 - Si tots dos treballem al Banc, aquest podria limitar l'exercici simultani per raons justificades i objectives, degudament motivades per escrit.

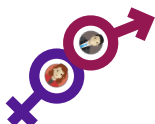
3. Permís per adopció, guarda amb finalitats d'adopció i acolliment.

- La suspensió del contracte és personal i intransferible i tindrà una durada de 16 setmanes per a cada persona adoptant, guardadora o acollidora.
- En els casos d'acolliment o adopció múltiple, s'ampliarà en 2 setmanes per cada filla/fill a partir del segon i una per a cada progenitor. En cas de famílies monoparentals el/la progenitora gaudirà de les 2 setmanes.
- També s'ampliarà en el mateix termini en el cas d'adopció, guarda o acolliment de menors amb discapacitat.
- Les primeres 6 setmanes hauran de ser a jornada completa de manera obligatòria i ininterrompuda i hauran de gaudir-se immediatament després de la resolució judicial o de la decisió administrativa.
- Les 10 setmanes restants es podran agafar en períodes setmanals, de forma acumulada o interrompuda, dins dels 12 mesos següents a la resolució judicial o decisió administrativa. Aquest període pot ser a temps parcial o a jornada completa, previ acord entre el Banc i tu.

- Si es tracta d'una adopció internacional, i és necessari que et desplacis prèviament al país d'origen, pots iniciar el permís fins a 4 setmanes abans de la resolució per la qual es constitueix l'adopció. Si transcorregut aquest període no haguessis obtingut la corresponent resolució judicial o administrativa, la seguretat social podrà suspendre't cautelarment la percepció de la prestació fins al moment en què aquella es produeixi.
- Hauràs de comunicar al Banc amb 15 dies d'antelació com a mínim com gaudiràs del teu període de suspensió no obligatori (les 10 setmanes).
- En el supòsit que tots dos progenitors treballen en el Banc, aquest podria limitar l'exercici simultani per raons justificades i objectives, degudament motivades per escrit.
- En cas d'adopció o acolliment, tant preadoptiu com permanent o simple de menors de 9 mesos, pots gaudir del permís per a la cura del lactant en els mateixos termes i amb els mateixos tràmits que per als supòsits de naixement.

4. Permís per a la cura del lactant.

- Tant la mare biològica com l'altre progenitor/a poden reduir la seva jornada en 1h. diària, amb la possibilitat de dividir-la en dues fraccions de mitja hora, utilitzant una al principi i una altra al final de la jornada.
- També es poden acumular les hores previstes per a aquest permís en 15 dies laborals (modificació introduïda en el XXIV Conveni Col·lectiu de Banca).
- Pot gaudir-se abans que el nadó compleixi 9 mesos.
- En cas de naixement múltiple, el permís s'amplia en 1 hora diària per cada fill/a, i si s'acumulen les hores, el permís serà de 4 setmanes si són dues els nounats i s'incrementarà en 15 dies naturals més per cada fill/a a partir del tercer.
- A partir de que el nadó compleixi 9 mesos, i fins que compleixi 12, si els dos progenitors treballen, es pot sol·licitar una reducció de la jornada de mitja hora diària per a tots dos progenitors.



MESURES DE CONCILIACIÓ

1. Flexibilitat horària.

- Poden sol·licitar-la les persones treballadores que tinguin al seu càrrec descendents menors de 12 anys o majors ascendents dependents.

2. Adaptació de la jornada.

- Pot sol·licitar-se l'adaptació de la durada i distribució de la jornada, en l'ordenació del temps de treball i en la forma de prestació, inclòs el teletreball per a fer efectiu el dret a conciliar la vida laboral i familiar.
- Les adaptacions sol·licitades han de ser raonables i proporcionades.
- Si l'adaptació de la jornada es sol·licita per a cura de fills/filles, pot realitzar-se aquesta sol·licitud fins que els fills o filles compleixin 12 anys.
- Una vegada feta la sol·licitud, l'empresa obre un procediment negociador, i ha d'obtenir resposta d'acceptació, alternativa o negació raonable objectivament en un termini no superior a 30 dies.

3. Reducció de la jornada.

- Per a la cura de menors de 12 anys, persona discapacitada al seu càrrec o família fins al 2n grau que no pugui valer-se per si mateixa/mateix.
- La reducció ha de ser diària, amb la disminució proporcional del salari.
- Es pot reduir des d'un mínim d'1/8 fins a la meitat de la jornada.
- La concreció de l'horari i el període de gaudi correspon a la persona treballadora dins de la seva jornada.
- En cas de jornada partida, si és superior a 1h i mitja, es podrà realitzar la jornada contínua.

- S'ha de preavisar a l'empresa amb 15 dies d'antelació a l'inici i amb 15 dies d'antelació al final de la reducció.
- Per a la cura directa de menors de 18 anys amb malaltia greu o càncer:
 - La reducció serà com a mínim del 50% de la jornada.
 - La reducció dels ingressos produïts per aquesta mesura es compensarà amb un subsidi a càrrec de la mútua de treball, que cobrirà fins al 100% del salari.

4. Permís especial no retribuït.

- Pot sol·licitar-ho el personal amb més de dos anys d'antiguitat i servei efectiu en l'empresa.
- Durada: d'1 setmana a 6 mesos.
- Si es va sol·licitar per un període inferior a 6 mesos, es podrà prorrogar fins a aquest límit en cas de necessitat. Igualment es pot reincorporar a la feina abans de la data inicialment indicada sempre que ho sol·licitis amb 1 mes d'antelació.
- Reingrés automàtic en la mateixa plaça, amb les mateixes condicions financeres i de préstecs vigents en iniciar-se el permís.
- Sol·licitud amb 1 mes d'antelació.
- Aquest permís no es pot sol·licitar més d'1 vegada cada dos anys.
- Aquest període de suspensió no computa a l'efecte d'antiguitat.
- Per als següents casos:
 - a) Estudis. Només es pot sol·licitar una vegada cada dos anys.
 - b) Assumptes personals. Igualment una vegada cada dos anys.
 - c) Per a l'adopció internacional, sotmetiment a tècniques de reproducció assistida o problemes en l'embaràs del cònjuge. En aquests casos s'elimina el requisit dels dos anys d'antiguitat a l'empresa i podrà sol·licitar-se amb només una setmana d'antelació.
 - d) Per accident i/o malaltia greu que requereixi hospitalització, o acompanyament en l'assistència mèdica de parents fins a 2n grau de consanguinitat o afinitat. S'elimina també en aquest supòsit el requisit dels dos anys d'antiguitat a l'empresa i es pot sol·licitar amb només 1 setmana d'antelació.
 - e) Per ser víctima de violència de gènere. En aquest cas el permís serà extensible fins als 18 mesos, per períodes de 6 mesos. S'elimina aquí també el requisit dels dos anys d'antiguitat en l'empresa, i es pot sol·licitar amb 1 setmana d'antelació.

5. Excedències per a la cura de fills i filles menors de 3 anys, o de familiars fins al 2n grau de consanguinitat o afinitat, que per raons d'edat, accident, malaltia o discapacitat no puguin valer-se per si mateixos i no exerceixin una activitat retribuïda.

- El període de durada no pot ser superior a 3 anys a partir del naixement o la resolució judicial o administrativa en cas d'adopció.
- Dret a la reserva del lloc de treball durant el 1r any, o durant 15 mesos si la família té la consideració de nombrosa general, o durant 18 mesos si és de categoria especial.
- Transcorregut aquest termini, la reserva quedarà referida a un lloc de treball del mateix grup professional o categoria equivalent en el mateix municipi.
- Es pot gaudir de manera fraccionada.
- El període d'excedència serà computable a l'efecte d'antiguitat.
- Es tindrà accés a la formació en línia i a la consulta i inscripció de vacants internes.
- Es tindrà el dret a percebre l'ajuda escolar, que es cobrarà en el moment del reingrés.
- Transcorreguts els 3 anys de durada màxima d'aquesta excedència, la persona treballadora pot accedir a l'excedència voluntària.

6. Excedència voluntària.

- Antiguitat superior a 1 any a l'empresa.
- Termini mínim de 4 mesos i màxim de 5 anys.
- Només es podrà exercir transcorreguts 4 anys des de la finalització de l'anterior excedència voluntària.
- Només es conserva un dret al reingrés en les vacants d'igual o similar categoria a la seva que es produïssin a l'empresa.



TRASLLATS

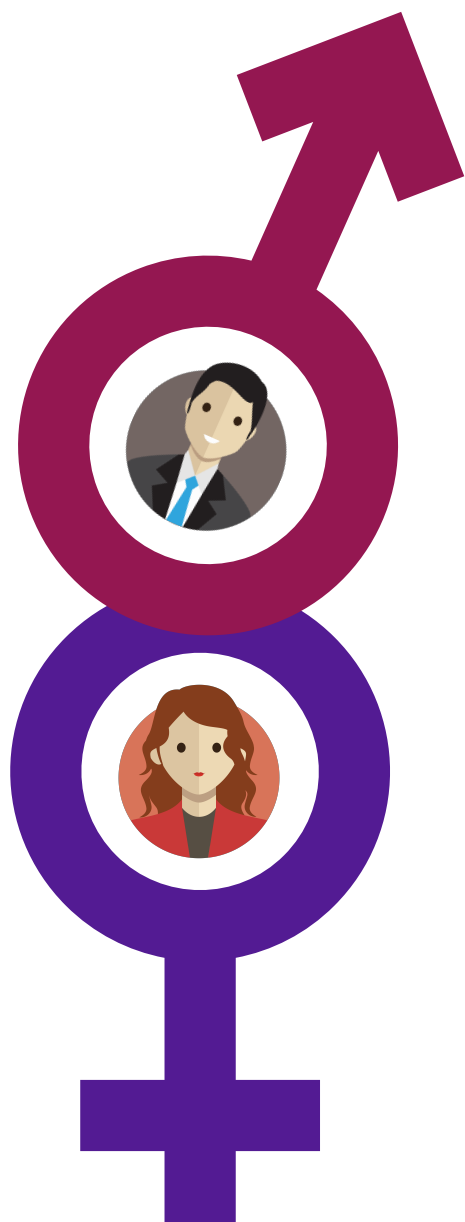
- No podran ser traslladades, sense el seu consentiment, les persones en situació d'embaràs, lactància o reducció de jornada per cura de fills/filles o de familiars dependents de primer grau.
- Es tindran en compte les necessitats de conciliació.
- El Banc posarà tots els mitjans al seu abast per a dur a terme, sempre que sigui possible, una política d'apropament del lloc de treball al domicili de la persona, especialment si hi ha menors de 8 anys al seu càrrec, o amb persones que per edat, discapacitat o malaltia no puguin valer-se per si mateixes i no exerceixin cap activitat retribuïda.



PROTECCIÓ DAVANT L'ACOMIADAMENT

L'acomiadament serà nul en els següents casos, tret que es basi en motius diferents de l'embaràs o de l'exercici dels permisos:

- Durant les baixes mèdiques per risc durant l'embaràs i malalties causades a conseqüència de la lactància o el part.
- Durant l'embaràs.
- Durant els permisos de maternitat, paternitat, adopció o acolliment.
- Durant les excedències per cura de filles i fills menors de 3 anys i familiars que no es puguin valer per si mateixos.
- Durant el permís per cura del lactant.
- Durant la reducció de la jornada per a cura de menors o d'un familiar dependent fins a segon grau.
- Des de la finalització dels permisos de maternitat/paternitat i fins transcorreguts 12 mesos des de la data de naixement, adopció o guarda.



Fem



Som

**GUIES SINDICALS
FEBRER 2021**